

AD 2.LFMA		
AD 2 LFMA APP 01	AD 2 LFMA ATT 01	AD 2 LFMA APDC 01
AD 2 LFMA GMC 01	AD 2 LFMA TXT 01	AD 2 LFMA TXT 02
AD 2 LFMA TXT 03	AD 2 LFMA TXT 04	

APPROCHE A VUE

Visual approach

Ouvert à la CAP

Public air traffic

30 MAY 13

AIX LES MILLES

AD2 LFMA APP 01



ALT AD : 368 (14 hPa)

LAT : 43 30 19 N

LONG : 005 22 02 E

LFMA

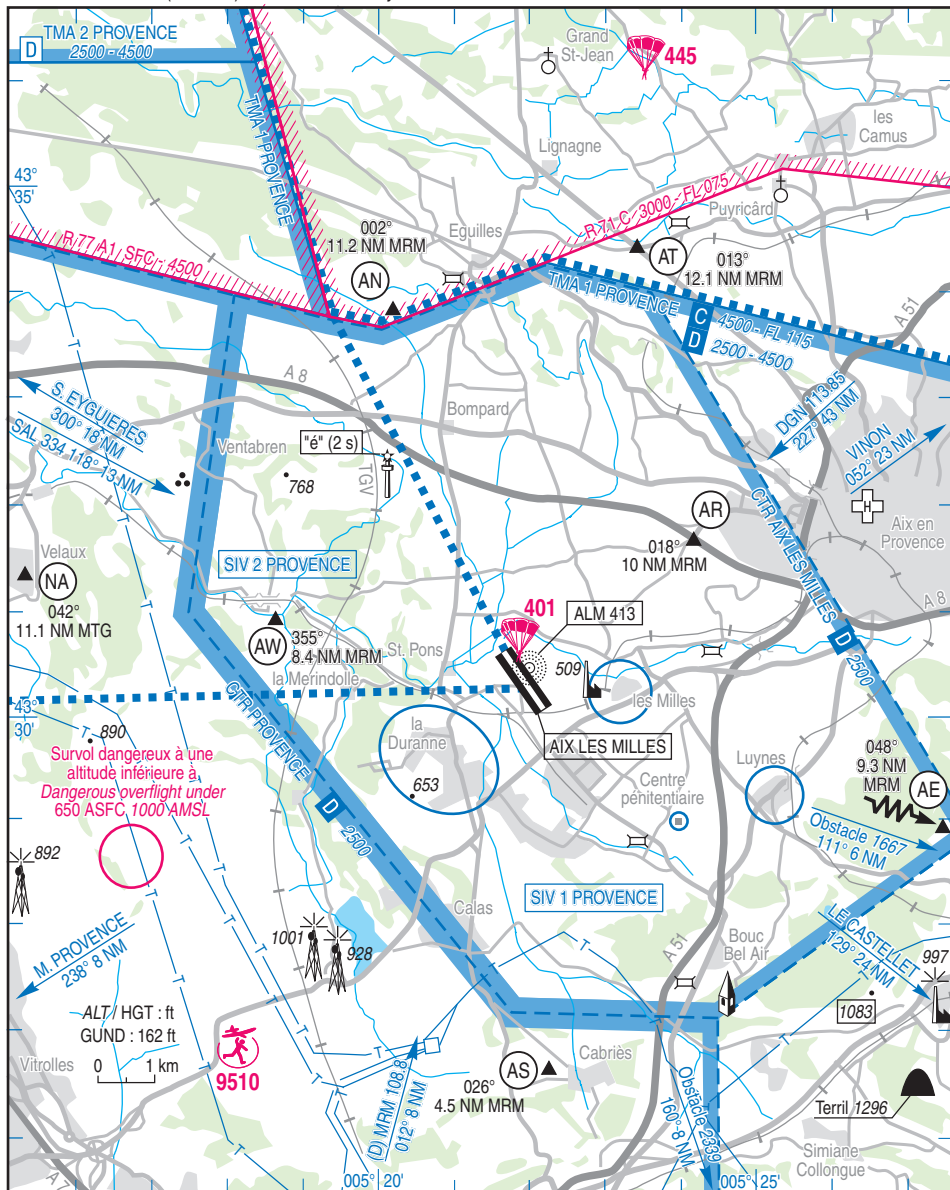
VAR : 1°E (10)

ATIS : 136.225 ☎ 04 42 16 06 85

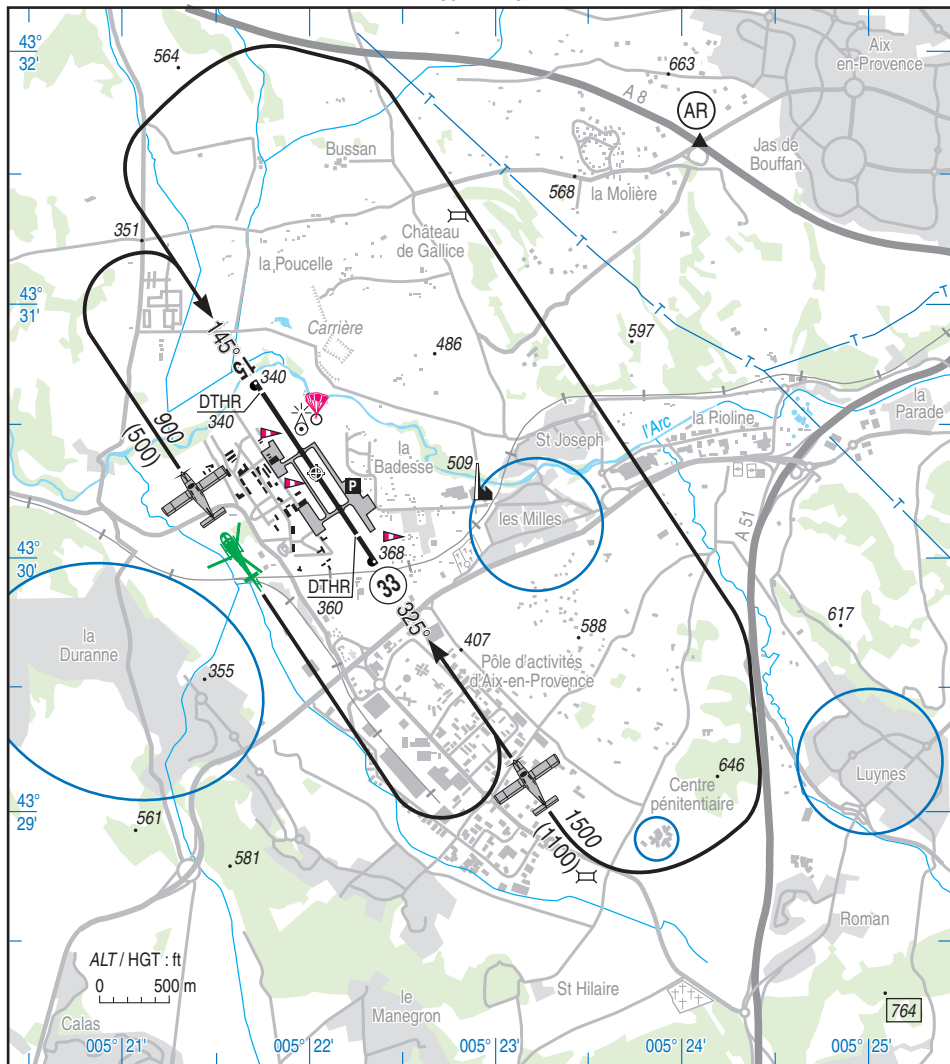
APP : PROVENCE Approche/Approach : 131.225 (au-dessus de/ above 2500, sur instruction ATC seulement / only).

TWR : 118.750 GND (SOL) : 121.6

Absence ATS : A/A (118.750) FR seulement / only



30 MAY 13



RWY	QFU	Dimensions Dimension	Nature Surface	Résistance Strength	TODA	ASDA	LDA
15	145	1600 x 30	Revêtement	15 TRSI	1600	1600	1550
33	325		Paved		1600	1600	1245

Aides lumineuses : NIL

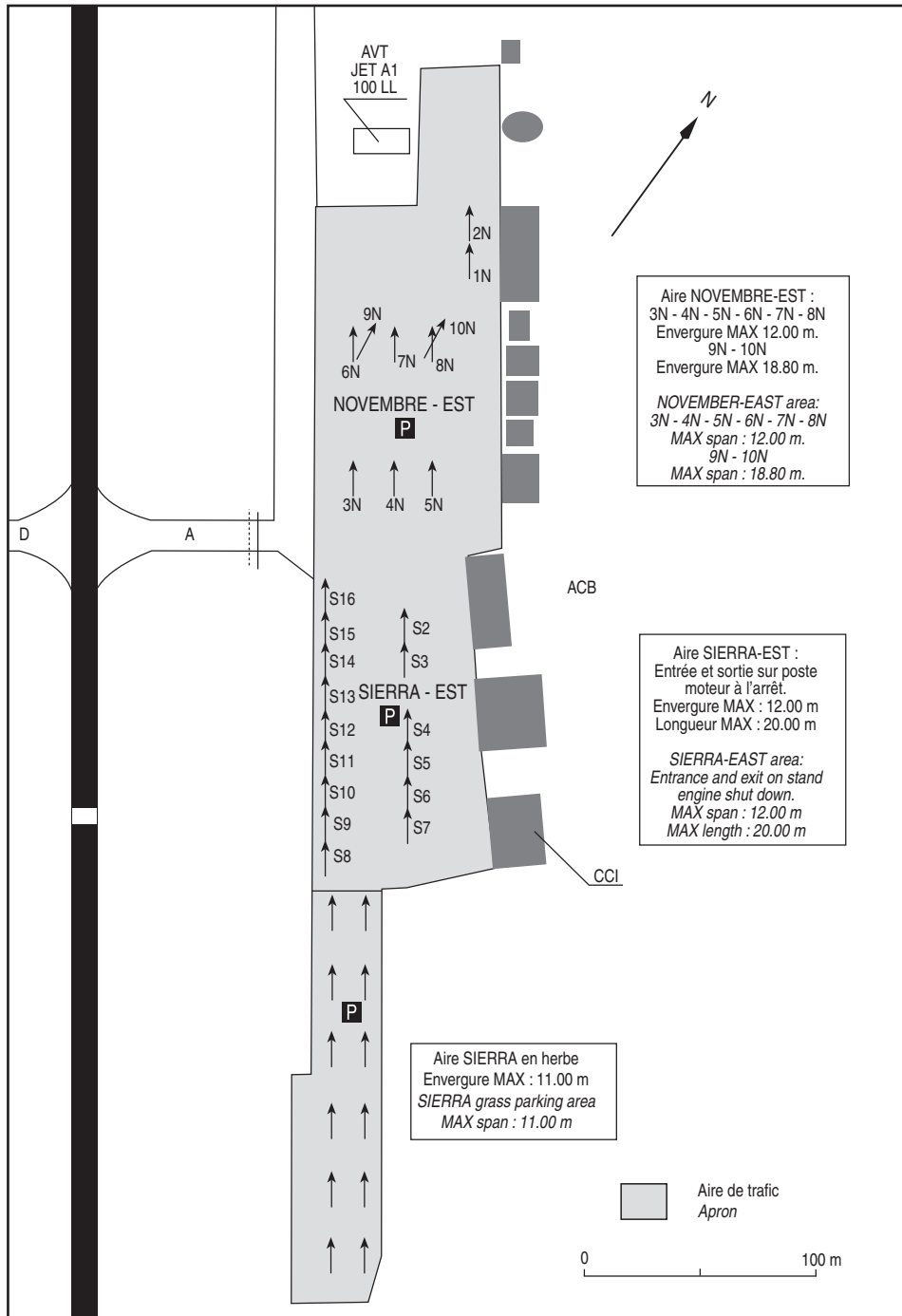
Lighting aids : NIL

AIRES DE STATIONNEMENT

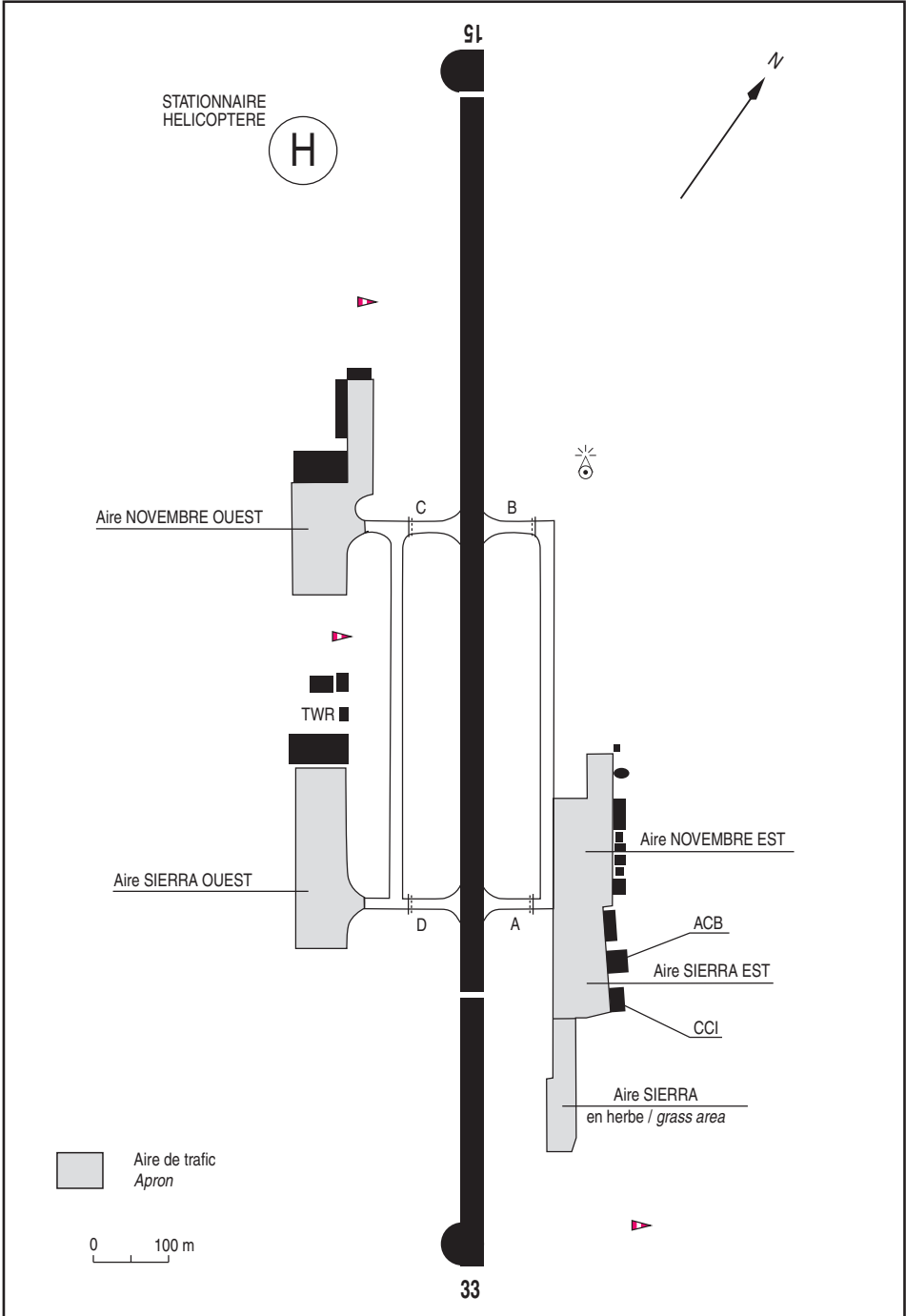
Parking areas

AIX LES MILLES
AD2 LFMA APDC 01

02 JUN 11



02 JUN 11



AIX LES MILLES

Consignes particulières / *Special instructions*

Conditions générales d'utilisation de l'AD

AD réservé aux ACFT munis de radio.

AD interdit aux planeurs.

Avant de pénétrer dans la CTR ou au départ, afficher les codes transpondeurs suivants :

- hélicoptères non basés : en absence de code transpondeur donné par l'ATC, afficher 5477 ou 5433 ou 5434.

Procédures et consignes particulières

← QFU 325° préférentiel : cause conditions météorologiques locales.

ENVIRONNEMENT - LIMITATION DES NUISANCES :

Compte tenu de l'environnement urbain, éviter le survol des zones cerclées et dans la mesure du possible respecter le circuit de piste.

Tours de piste école avion et HEL non équipés de silencieux interdits : SAM, DIM et JF : avant 0630 et de 0800 à 1400 (HIV + 1 HR).

Essais moteurs autres que ceux inclus dans la procédure de décollage interdits :

- la nuit de 1800 à 0600 (HIV + 1 HR).
- SAM de 1000 à 1400 et de 1530 à 1800 (HIV+1 HR)
- DIM et JF.

Départs

- DEP RWY 15 : Monter dans l'axe puis virer à gauche au-delà de la prison de Luynes.

- DEP RWY 33 : Sauf clairance contraire, monter dans l'axe puis virer à droite.

DEP via AW et AS sur clairance ATC uniquement (AS réservé aux HEL uniquement).

Arrivées

Le 1er contact doit être établi au moins 3 min avant l'entrée dans la CTR.

- ARR RWY 15 et 33 : circuit à l'EST des installations, 1500 ft AMSL (1100) - passer verticale centre commercial.

- ARR RWY 33 : éviter la prison de Luynes par le SUD.

Arrivée par AS/AW sur clairance ATC uniquement.

General AD operating conditions

AD reserved for radio-equipped ACFT.

AD prohibited for gliders.

Before entering the CTR or when departing, squawk the following code:

- non home based HEL: without transponder code assigned by ATC, squawk code 5477 or 5433 or 5434.

Procedures and special instructions

Preferred QFU: 325° due to local meteorological conditions.

ENVIRONMENT - NOISE ABATEMENT:

Due to environment, avoid overflying circled areas. Comply with published circuits as far as possible.

Pattern ACFT and HEL non equipped with silencer prohibited: SAT, SUN and HOL: before 0630 and from 0800 to 1400 (WIN + 1 HR).

Engine tests not included in take off procedure prohibited:

- at night from 1800 to 0600 (WIN + 1 HR).
- SAT from 1000 to 1400 and from 1530 to 1800 (WIN + 1 HR).
- SUN and HOL.

Departures

- DEP RWY 15: Climb in the axis then turn left after having skirted the prison of Luynes by the south.

- DEP RWY 33: Except opposite clearance, climb in the axis then turn right.

DEP via AW and AS on ATC clearance only (AS reserved for HEL only).

Arrivals

First contact must be established at least 3 min before entering the CTR.

- ARR RWY 15 and 33: EAST AD circuit 1500 ft AMSL (1100) - overfly shopping centre.

- ARR RWY 33: avoid to overfly Luynes prison by the SOUTH.

ARR via AS/AW on ATC clearance only.

AIX LES MILLES

Circuits en vol

CIRCUIT A L'OUEST DES INSTALLATIONS :

- interdit hors HOR ATS.
- sur CLR ATC, à 2000 ft AMSL.
- éviter le survol de la Duranne par l'Ouest.
- ← - QFU 325° bi-moteurs : ne pas descendre en dessous de 2000 ft AMSL avant la fin de vent arrière.

CIRCUIT BASSE HAUTEUR :

- circuit à l'Ouest de la piste (900 ft AMSL).
- interdit hors HOR ATS.
- sur clearance ATC seulement.
- réservé à la formation et à l'entraînement, instructeur à bord.
- limité à 3 circuits par séance.
- suivi du tracé de la carte impératif.

CIRCUIT HELICOPTERES :

- circuit à l'Ouest de la piste (900 ft AMSL).
- transpondeur obligatoire.
- exercices autres que tour de piste sur CLR ATC.

Mouvement au sol

Après atterrissage, sauf instruction particulière, dégager la piste par le 2ème TWY.

- ← Aire Sierra-Ouest : stationnement soumis à accord ATC.

- Points de compte rendu

Patterns

PATTERN WEST OF AD:

- prohibited out of HOR ATS.
- on ATC CLR, at 2000 ft AMSL.
- avoid overflying West of la Duranne.
- QFU 325° twin-engined ACFT: do not descend below 2000 ft AMSL before end of down wind.

LOW ALTITUDE PATTERN:

- Pattern on the West of RWY (900 ft AMSL).
- prohibited out of HOR ATS.
- on ATC clearance only.
- reserved to formation and training, with instructor on board.
- limited to 3 patterns on each session.
- it is compulsory to comply with the pattern drawn on chart.

HELICOPTERS PATTERN:

- Pattern on the West of RWY (900 ft AMSL).
- transponder mandatory.
- trainings other than RWY pattern on ATC CLR.

GND movement

After landing, except special instruction, vacate the RWY at the second TWY.

Sierra-West area: subject to ATC agreement.

- Reporting points

Points	Coordonnées Coordinates	Noms Names
AN	43° 33' 50" N - 005° 20' 11" E	Travers Est tour de guet incendie Ouest d'EGUILLES Abeam East of fire watchtower West of EGUILLLES
AT	43° 34' 21" N - 005° 23' 31" E	Carrefour Est d'EGUILLES Road intersection East of EGUILLLES
AE	43° 28' 48" N - 005° 29' 07" E	Nord cheminée de GARDANNE Chimney North of GARDANNE
AR panne radio radio failure	43° 32' 09" N - 005° 23' 58" E	Bretelle autoroute A8 AIX Ouest Slip road A8 AIX WEST
AS sur inst. ATC on ATC instruction	43° 26' 42" N - 005° 22' 20" E	Ouest of CABRIES West of CABRIES
AW sur inst. ATC on ATC instruction	43° 30' 58" E - 005° 18' 43" E	Aqueduc de ROQUEFAVOUR ROQUEFAVOUR aqueduct

AIX LES MILLES

VFR Spécial

Minima MTO :
- ACFT : VIS 3000 m.
- HEL : VIS 800 m.

Equipement AD

Equipement de surveillance du trafic : AD équipé d'une visualisation radar (voir AD 1.0).

Activités diverses

Parachutage sur AD (N° 401) : FL 075 - JEU : 1000-1300, SAM : 1000-1200, HIV + 1 HR. Activité réelle connue de AIX TWR et PROVENCE APP. Autres HOR et FL > 075 annoncés par NOTAM.

Parachutage à proximité AD : activité ponctuelle dans le 010° - 6 NM /ARP - horaire publié par NOTAM et connu d'AIX TWR.

Consignes particulières de radiocommunication

Panne de radiocommunication :

Afficher 7600

- ARR : Hors CTR, ne pas pénétrer dans la CTR. Après autorisation de pénétrer dans la CTR, poursuivre vers AR 2200 ft AMSL MAX et phares allumés, poursuivre RM 240° jusqu'à la verticale AD et effectuer un circuit à l'OUEST.

- DEP : Avant TKOF, retourner au parking. Après TKOF, exécuter la clairance reçue.

- TRANSIT : si le transit est déjà autorisé, exécuter la clairance reçue. Dans les autres cas, ne pas pénétrer dans la CTR.

Special VFR

Meteorological minima:
- ACFT: VIS 3000 m.
- HEL: VIS 800 m.

AD equipment

Traffic surveillance equipment: AD equipped with radar display (see AD 1.0).

Special activities

Parachuting on AD (NR 401): FL 075 - THU: 1000-1300, SAT: 1000-1200, WIN + 1 HR. Activity known by AIX TWR and PROVENCE APP. Other HOR and FL > 075 announced by NOTAM.

Airdrop nearby AD: activity located on the ARP 010° - 6 NM - HOR published by NOTAM and known by AIX TWR.

Special radiocommunication instructions

Radiocommunication failure:

Squawk 7600.

- ARR: Before first contact, do not enter the CTR. After authorization to enter CTR, continue inbound AR 2200 ft AMSL MAX and lights on, continue MAG 240° up to overhead AD and follow a pattern to the West.

- DEP: Before TKOF, taxi back to the apron. After TKOF, follow last clearance received.

- TRANSIT: If transit is already authorized, follow last clearance received. If not, do not enter the CTR.

AIX LES MILLES

Informations diverses / *Miscellaneous*

HIV + 1 HR / WIN + 1 HR

Les informations de source **non DGAC** de cette rubrique sont communiquées sous toute réserve.
Non DGAC information in this document is communicated with all reserve.

- 1 - **Situation / Location** : 6 km WSW Aix en Provence (13 - Bouches du Rhône).
- 2 - **ATS** : ETE / SUM : 0600 - CS + 30 (MAX 1800)
HIV / WIN : 0700 - CS + 30 (MAX 1700).
- 3 - **VFR de nuit / Night VFR** : Non agréé / *Not approved.*
- 4 - **Exploitant d'aérodrome / AD operator** : AVA.
Exploitant des aires de trafic Novembre et Sierra / *November and Sierra apron manager* : CCIMP, Chemin de la Badesse 13290 Aix Les Milles, TEL : 04 42 24 48 70 - FAX : 04 42 39 28 04.
- 5 - **AVA** : DSAC Sud-Est (voir / *see GEN*).
- 6 - **BRIA** : MARSEILLE (voir / *see GEN*).
- 7 - **Préparation du vol / Flight preparation** : RSFTA tributaire de LFML / *AFTN depending on LFML.*
Acheminement PLN VFR / *Addressing VFR FPL* : voir / *see GEN 12.*
- 8 - **MET** : VFR: voir / *see GEN VAC* ; IFR: voir / *see AIP GEN 3.5* ; Station: sur AD / *on AD.*
- 9 - **Douanes, Police / Customs, Police** : NIL.
- 10 - **AVT** : Carburants / *Fuel* : 100LL, JET A1, Lubrifiants / *Lubricants* : NIL
LUN-VEN / *MON-FRI* : 0600-1400.
 Paiement : Carte bancaire uniquement / *Payment: Credit card only.*
 Carte TOTAL : automate H24 / *TOTAL Creditcard: dispenser H24*
 exploitant / *manager* : ATA TEL : 06 32 16 01 28.
- 11 - **SSLIA** : Niveau 1 / *Level 1.*
- 12 - **Péril animalier / Wildlife strike hazard** : Occasionnel / *Random.*
- 13 - **Hangars pour aéronefs de passage / Transient aircraft hangars** : NIL.
- 14 - **Réparations / Repairs** : ATA TEL : 04 42 38 52 56
SAAL TEL : 04 42 39 23 67.
- 15 - **ACB** : Divers / *Miscellaneous.*